

Sprawozdawczość UKE- PIT (2020)

Wstęp

Program fastGIS umożliwia przygotowanie danych oraz ich eksport zgodnie z wymaganiami stawianymi dla systemu PIT (<https://pit.uke.gov.pl>) w zakresie infrastruktury teleinformatycznej.

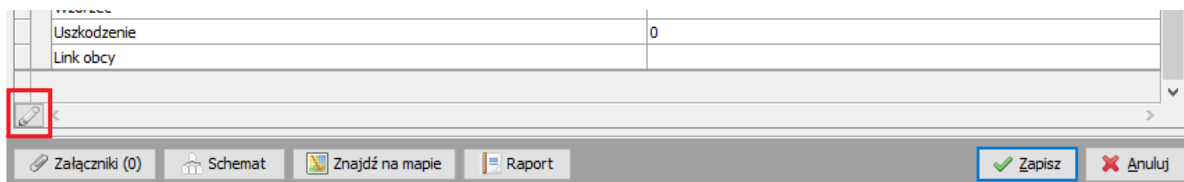
Przygotowanie danych na potrzeby sprawozdawczości PIT

Program fastGIS udostępnia użytkownikom możliwość określenia dla każdego obiektu infrastruktury pól wymaganych przez system PIT. W paszporcie obiektu w zakładce **Detale** dostępna jest kategoria **8b. UKE – PIT**, w której zebrane są pola dotyczące tej sprawozdawczości:

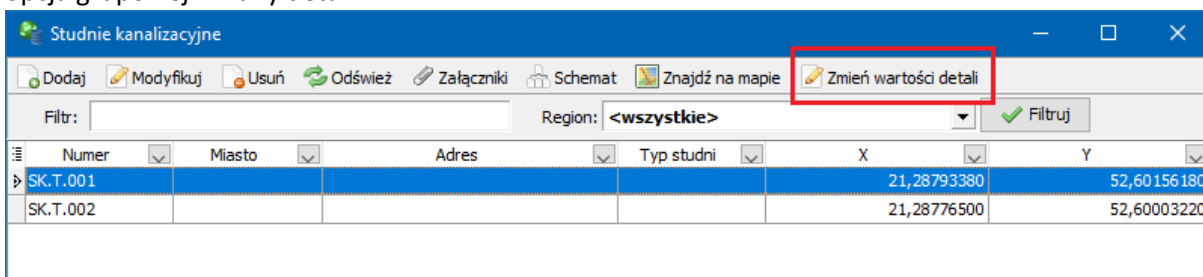
Cecha	Wartość
Długość	
Szerokość	
Głębokość	
Wysokość	
Kategoria : 4. Konfiguracja	
Data uruchomienia	
Kategoria : 7. Własność	
Właściciel	
Numer umowy najmu	
Kategoria : 8a. UKE - SIIS	
Projekt POIG dla UKE	
Status realizacji wq projektu	
Kategoria : 8b. UKE - PIT	
Z.1.II.3 - Kategoria elementu infrastruktury technicznej albo wskazanie kanału ...	kanal technologiczny
Z.1.II.4 - Typ elementu infrastruktury technicznej lub kanału technologicznego	studnia kablowa
Z.1.II.5 - Aktualny stan infrastruktury technicznej lub kanału technologicznego	stan techniczny umożliwia wykorzystanie elementu infrastruktury ...
Z.1.II.6 - Sposób użytkowania elementu infrastruktury technicznej	
Z.1.II.7 - Sposób użytkowania elementu kanału technologicznego	
Kategoria : 9. Pozostałe	
Adres	
Oznaczenie	
Nr SOP	
Kartoteka	Studnie
Zasobnik	<input type="checkbox"/>
Wzorzec	
Uszkodzenie	0
Link obcy	

W ramach przygotowania danych dla PIT należy ustawić te pola dla każdego obiektu. Można wykonać to na dwa sposoby:

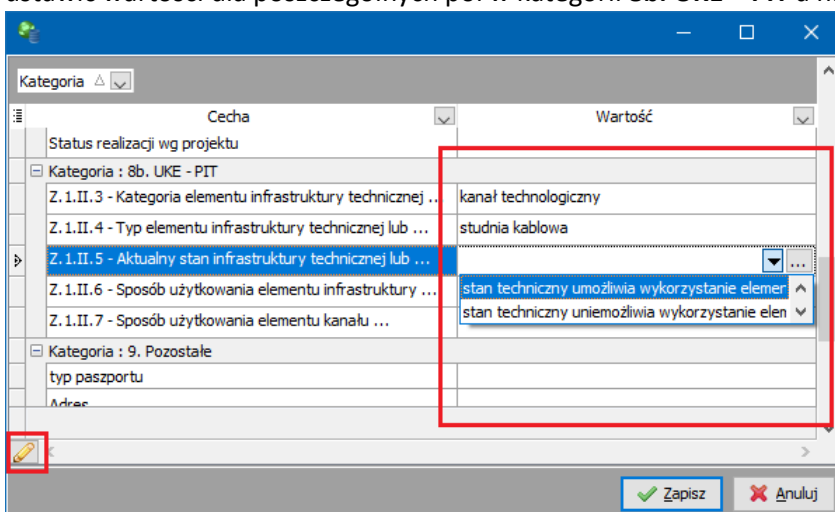
1. Modyfikacja pól dotyczących sprawozdawczości PIT w zakładce **Detale** obiektu. Możliwa jest po włączeniu trybu edycji detali przyciskiem **ołówka** w dolnej części listy



2. Grupowa modyfikacja pól dotyczących sprawozdawczości PIT w kartotekach obiektów. W poszczególnych kartotekach dla obiektów podlegających sprawozdawczości dostępna jest opcja grupowej zmiany detali:



Po zaznaczeniu wielu obiektów w kartotece (zaznaczenie z przytrzymanym klawiszem **Shift** lub **Ctrl**) i wybraniu opcji **Zmień wartość detali** pojawi się okno ustawienia wartości detali dla wybranych obiektów. Po wejściu w tryb edycji tej listy (ołówki w lewym dolnym rogu) należy ustawić wartości dla poszczególnych pól w kategorii **8b. UKE – PIT** a następnie zapisać zmiany

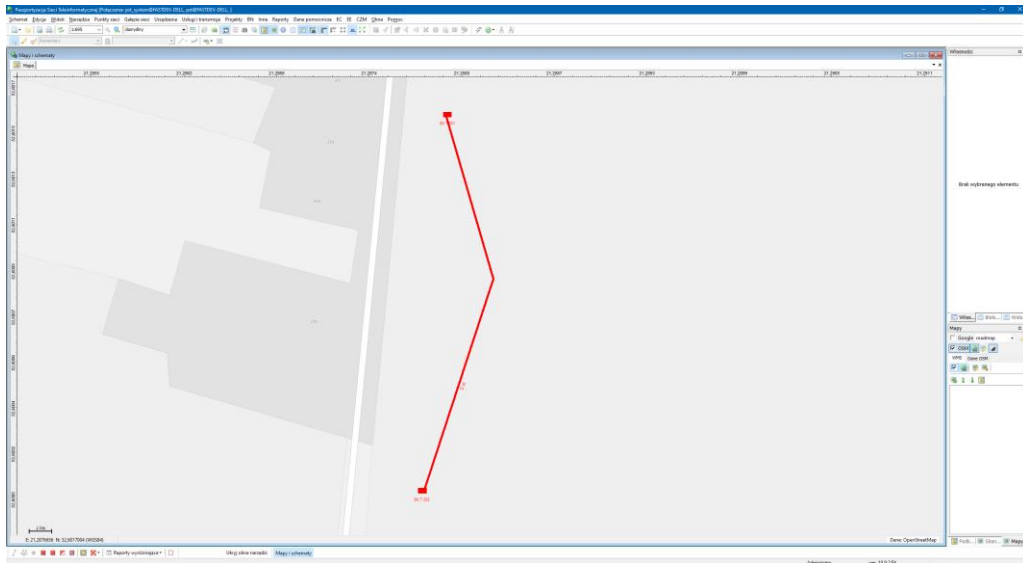


Po wykonaniu powyższej operacji wszystkie zaznaczone wcześniej obiekty w kartotece przyjmą ustawione wartości słowników.

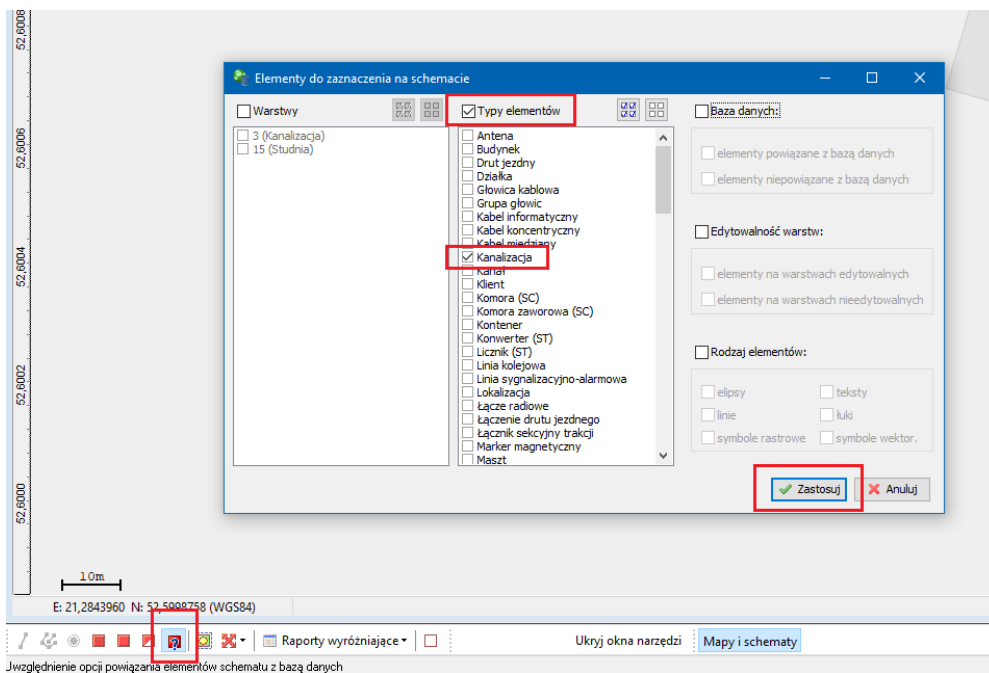
Eksport danych na potrzeby sprawozdawczości PIT

Ze względu na wymagania systemu PIT dotyczących udostępnienia danych przestrzennych eksport danych w programie fastGIS dostępny jest od strony mapy. Tylko naniesione na mapie obiekty będą wyeksportowane do pliku. Ze względu na specyfikę mechanizmu importu w systemie PIT konieczne jest eksportowanie każdego rodzaju obiektu do osobnego pliku (np. osobne pliki dla studni, kanalizacji, słupów itp.).

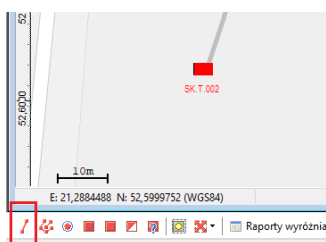
Aby wykonać eksport należy otworzyć mapę a następnie wyróżnić obiekty, które mają zostać wyeksportowane. Wyróżnienia można dokonać dowolnym mechanizmem dostępnym w programie.



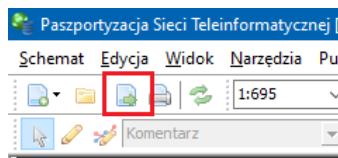
Dla wyeksportowania wszystkich obiektów danego typu można użyć przycisku wyróżniania grupowego:



Dla wyeksportowania tylko wybranych obiektów z mapy można zaznaczyć je lub wyłączyć z wyróżnienia opcją wyróżnienia wybranego elementu (lub skrótem **Z** po najechaniu na obiekt kursorem myszy)

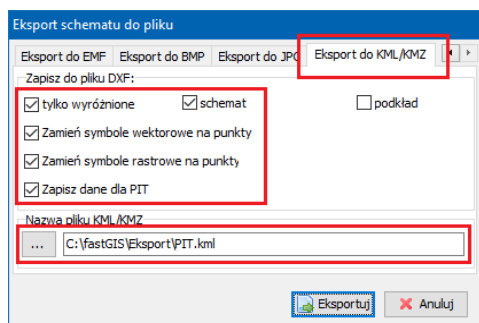


Po wykonaniu wyróżnienia należy wywołać funkcję eksportu mapy do pliku dostępną na pasku narzędziowym mapy lub w menu **Schemat -> Eksport**



W oknie ustawień eksportu należy wybrać zakładkę eksportu do formatu **KML/KMZ**, ustawić ścieżkę dla pliku wynikowego oraz ustawić opcje eksportu jak poniżej:

- Tylko wyróżnione – **TAK**
- Schemat – **TAK**
- Podkład – **NIE**
- Zamień symbole wektorowe na punkty – **TAK**
- Zamień symbole rastrowe na punkty – **TAK**
- Zapisz dane dla PIT – **TAK**



Po wykonaniu eksportu przyciskiem **Eksportuj** w podanej ścieżce pojawi się plik, który można zaimportować już do systemu PIT wg instrukcji importu danych dostępnej na stronie dotyczącej sprawozdawczości PIT.

Plik jest eksportowany w kodowaniu **UTF-8** natomiast układ współrzędnych dla mapy to **WGS84** i takie ustawienia należy przyjąć podczas importu pliku do systemu PIT.

Format **KML** jest plikiem tekstowym i wynikowa postać wygląda jak poniżej:

